

# 福成会だより

## 第30号

〈発行元〉

社会福祉法人 福成会

〒660-0052

尼崎市七松町3丁目17番20号

Dビル老号館101

Tel : (06) 6416-0051

Fax : (06) 6435-9630

Mail : fukuseikai@fukuseikai.or.jp

http://www.fukuseikai.or.jp/



### こころぼう ゆめ 夢いっぱい工房 ~ hand in hand ~ きかんげんてい げんき 期間限定で元気にオープン

今年も杭瀬中市場でギャラリーを開催!!



## 今年度も開店しました

杭瀬中市場にて、今年7月2・3・5日の3日間、ギャラリーを開催しました!今年  
は店舗が昨年と同じ場所で利用者も緊張されず積極的に笑顔で参加されていました。

去年は寒い時期に開催しましたが、今年は猛暑の中、利用者が元気いっぱいの声で「こ  
んにちは!」「いらっしゃいませ!」と挨拶されていました。おかげ様でたくさんのお客様  
が店舗に足を運んでくださいました。クッキーについては、去年は生産が追い付かない  
程の人気でした。今年は大量に生産しましたが、嬉しいことにすべて完売しました。

他、さをり、染め、陶芸、EMもたくさん売れ行きでした。関係者の皆様や店舗に足  
を運んでくださったたくさんの皆様、本当にありがとうございました。

# くいせふくせいえん 杭瀬福成園

## お世話になった商店街の人へのインタビュー

杭瀬中市場さんへ行ってきました！ギャラリーでお世話になった中市場さんは、阪神杭瀬駅から徒歩5分程の位置にし、20店舗の専門店からなる市場です。市場内には「らっしゃーい！」と呼び込みの音が響き、ゆっくりとお買い物を楽しむお客さんの姿が。「ここにはスーパーには無いものもたくさんあり、意外と安いものもたくさんある。各店、プロがやっているの、こだわりの商品・間違いない商品売っている。」と、熱く話してくださったのは坂理事長。「ギャラリーを通して、障害のある方の一生懸命な姿に感心・感動した。出来るならもっともっと使ってほしい。」と嬉しいお言葉も頂きました。



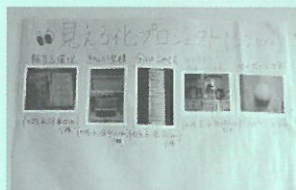
今後はテーマを決めて売り出しをする企画もあるそうで、チラシやプログラムもチェックしてみてください。

## 開催のお礼

さて、今年度もギャラリーの開催！昨年度と時期を変えての7月の開催となりました。暑さを心配しておりましたが、なんのその、杭瀬の利用者とご家族の威勢の良い売りが、なんのその、吹っ飛んでいったような気がします。今年度も坂理事長をはじめ、杭瀬中市場の皆様、地域の皆様、利用者・ご家族の皆様にご感謝申し上げます。地域の皆様にギャラリーを通して、我々の取り組みにご理解頂けることが何よりです。



## 杭瀬福成園も「見える化」始めました。



私たち杭瀬福成園におきましても、「見える化プロジェクト」が始まりました。始めは何を貼ったらいいの？こんな貼ったら怒られる？など疑問や不安からのスタートでしたが、各グループのリーダーが中心になって活動場所に少しずつ貼っていくと、今までにたくさんの方の支援工夫をしてきた事を再認識しました。同時に、他のグループや支援員はこんな事しているんだ。他の利用者に提供しても面白いかも。など自然に人気のある取り組みも出てきて、何だか支援工夫の競争のようになってきました。また、利用者の反応も少しずつ出てきて、1枚増えた事にすぐに気づいて、何が増えたの？と支援員に聞きにこられる方や、僕がいつも使っている物やあ。と笑顔で模造紙に貼っている写真を見ている方もいました。決して貼りだしているものすべてが成功している訳ではありませんが、支援員の熱い気持ちが伝わってくると思います。ぜひ当事業所にお越しくださり、その熱意を肌で感じて頂ければと思います。



こなもんグループ

## ある日の活動風景 たこやきチーム～運動～

プログラムをこなしながら、いったい、皆さんは何を思いながら歩いているのでしょうか。何を思いながらストレッチをしているのでしょうか。そんな皆さんのココロとカラダをほぐすため、私たちは今日も優しいマッサージを♡  
利用者一人一人の為に、支援員が頭をフル回転させて作成した個人運動プログラム。ウォーキングやストレッチもあれば、輪投げ、玉入れもあり、様々な運動を取り入れています。マンツーマンでの支援の対応が多いこのチームは、利用者も、支援員も日々運動に励んでいます。



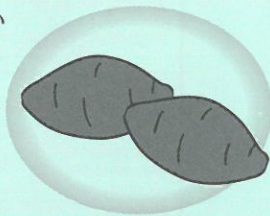
# せい 清 流 園 えん



いま せいりゅうえん のうえん  
今、清流園の農園に  
はさつまいもを植えてい  
ます。

なえう おお みず  
苗植えが終わり、水やりをし、これか  
りようしゃ いっしょ とく  
ら利用者も一緒に取り組んでいこうという  
ところ。一緒に取り組む中で、作物を  
そだ たいへん たの し  
育てる大変さ、楽しさを知っていっ  
てもらおうと思っています。そして、  
おお そだ おも  
大きく育ったさつまいもを収穫し、  
みなで食べて、たくさんの笑顔が  
み かんば  
見られるように、これからも頑張って  
いきたいと思  
います!!

さ  
つ  
ま  
い  
も



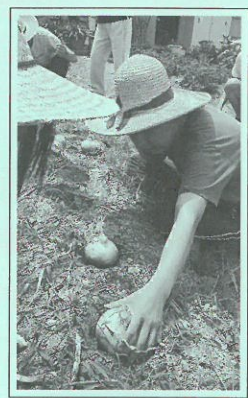
たま しゅうかく おこな たま  
玉ねぎの収穫を行いました！玉ね  
ぎの葉を切ったものを、利用者に順番  
に抜いていってもらいました。

さくもつ しゅうかく きかい  
作物の収穫は、できる機会があ  
まりないからか、積極的に取  
り組む利用者が多く、玉ねぎを  
入れたバケツを運んだりといき

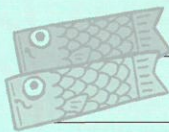
いきと活動してい  
ました。

かぞく む  
ご家族に向けて  
はんばい だいこうひょう  
の販売も大好評  
でした！ありが  
とうございま  
した！

たま  
玉  
ねぎ



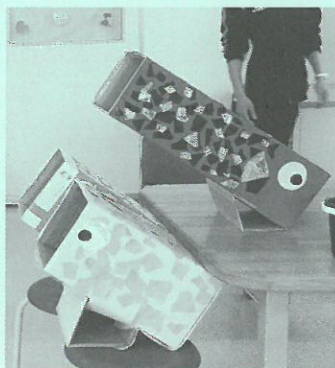
## あたら 新しく作ったゲーム ~活動で利用者と作った ゲームの紹介~



### たま い こいのぼり玉入れ

ダンボールでこいのぼりを作り、こいのぼり  
の口にボールを入れるゲームをしました。

利用者には  
ウロコになる  
ものを貼っ  
てもらったり、  
新聞紙でポー  
ルを作っても  
もらいました。



## ち いき せい そう 地 域 清 掃

まいしゅうすいようび ご こ じ む このそうぶんじょう しゅう  
毎週水曜日の午後1時から武庫之荘分場の周  
辺の地域清掃を利用者と一緒に行っています。

5月22日の地域清掃には地域の方5名が参  
加していただき、利用者と一緒に地域のゴ  
ミ拾いを手伝っていただきました。ありがとう  
ございました！



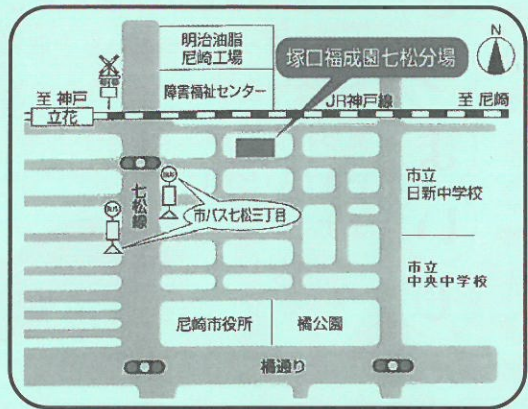
つかぐちふくせいえん  
**塚口福成園**

喫茶「はあぶらんど」では、開店15周年を迎えるにあたり、日頃の感謝もこめて8月7日(水)、8日(木)の二日間「感謝祭」を行います。

期間中、12時～14時のランチタイムにはバイキングを行います。(※時間内のお料理はバイキングのみとさせていただきます。また、バイキングのラストオーダーは13:30とさせていただきます。)

ドリンクは通常の半額とし、また、コーヒーチケットや焼豚、ビーズ製品などが当たる「くじ引き」もを行います。

皆様のお越しを心よりお待ちしております！



つかぐちふくせいえんなまつぶんじょう  
**塚口福成園七松分場**  
 きっさ  
**喫茶「はあぶらんど」**  
 AM9:30～PM16:00  
 Tel:(06)6401-6651

ふくせいかい ほうじんりねん  
**福成会 法人理念テスト**

職員に法人理念をもっと意識してもらえるように、基本方針と、運営方針の筆記テストを実施しています。まずは、少ない穴埋めからスタートし、クリアすれば難易度を上げていき、最終テストは、白紙の状態から記入し、見事正解すれば、プチご褒美として、オリジナルの修了証書を発行しています。

挑戦したい方は、どうぞ塚口福成園まで!!!

**修了証書**

塚本 美穂

あなたは、法人理念や福成会の事業内容を理解し、基本方針や運営方針の筆記テストを正解し、見事修了しました。

平成25年8月28日

福成会 塚口福成園 塚本 美穂



リサイクル作業に  
 ご協力をお願いします!!

塚口福成園の生活介護事業では、作業としてアルミ缶を回収して販売するリサイクル作業を行っています。販売したお金は利用者の支給金として毎月支払われています。量がたくさんある場合は(家庭用ゴミ袋(大)4袋以上)、ご自宅にも回収に伺いますので、アルミ缶の回収にご協力よろしくお願いします。

(※尼崎市外の方については、ご相談下さい。)

連絡先: 06-6427-2921

(担当: 久門、堀本)

# あいあい

## ちゅうしん つうしん 中 心 通 信

**あいあい  
ランキング結果発表!!**

活動時間を利用して、いろいろな  
ランキングを利用者・支援員みんなで作っ  
てみました。そのランキング結果を一  
部、ご紹介させていただきます!!



### 【レクリエーション人気ランキング】

- 1 魚釣りゲーム/箱積み上げゲーム
- 3 ピーチボール転がしゲーム/壁タッチゲーム
- 5 椅子取りゲーム

いろいろなレクリエーションを支援員が考え、レク  
リエーションの写真カードは20枚を超えまし  
た。その中でも、同率での人気は、上記の  
2つのゲームでした。チーム戦や個人戦  
など、ゲームによって異なりますが、  
利用者のみなさん、力を合わせて  
参加されています!!順位発  
表の時は、一番盛り上  
がりますね◎

## ぶん じょう つうしん 分 場 通 信

**お知らせ!!  
地域販売情報!**

昨年度から行なってい  
る地域販売。今までは月2  
回の実施でしたが、今年は今  
んど!!毎週販売することに。

もっと地域の方にも知っていただけるように、みんな  
で販売していきます。いつも買ってください地域の方  
もおられ、嬉しい限りです。

近くにお越しの際はぜひ!! 潮江分場のみんなの笑  
顔を見に来てください☆☆100%の笑顔でお迎え  
します◎

**地域販売(クッキー販売)**

毎週木曜日!!

13:00~14:30

雨天中止



中心では、今年も浦風小学校  
の畑をお借りして、安納芋の苗を植え  
ました。

利用者や職員、みんな汗いっぱいかきながら雑  
草を抜いて肥料をまいて、今は活動時間などを利  
用して水やりを行なっています。昨年は、さつま  
いもパンケーキを作り、一昨年は、スイートポテ  
トを作って試食しました。

今年も大きな安納芋ができれば、調理実習で何  
を作ろうか、みんなで話し合っています!!

中心の駐車場の一面にも小さな“あ  
いあい畑”があります。運転手さん  
が中心となって、ミニトマトを育  
てています!!

分場では、今年も緑のカーテン  
を作ろうとゴーヤの種をまきました。

去年は、ゴーヤチップに  
して、みんなで試食しま  
したよ!!

**あいあい畑**

## 潮江ファミリースポーツ祭に バザー出店してきました!!

5月12日(日) 潮江社会福祉連絡協議会主催、  
「第20回潮江ファミリースポーツ祭」が五月晴れ  
の空のもと、尼崎市立潮小学校グラウンドで開催  
されました。

今年も杭瀬福成園と一緒に自主製品・クッキー  
販売で参加させていただきました。

地域住民約800人が参加され、各地区に分か  
れて競い合う大運動会です。潮江分場利用者も数  
名参加され、クッキー販売も大盛況でした!!

今後も地域のみなさんとのふれあいの場となれ  
るように参加させていただきたいと思っています。

# チャレンジ・コヤリバ

## ぎじゅつこうりゅうかい 技術交流会について

今年度に入り、伊丹市にある住友電工(株)さんの  
特例子会社すみでんフレンド(株)さんから電線を巻  
き取る芯の部分(紙管)を作成する作業をいただ  
くことになりました。段ボールの型紙を貼り合わ  
せ円盤状のパーツを組み立てる作業ですが、折り  
方・貼り合わせ方法にコツがあるため、会社内で  
作業技術習得のための技術交流会を実施してい  
たこととなり、3名の利用者と支援員が参加し  
ました。すみでんフレンド(株)の社員さんの熱心な  
ご指導のもと、利用者も緊張感を持って職業体験  
をされた結果、1週間の予定が3日で技術を習得  
することができ、現在定期的に作業をいただい  
ております。今後もこのような交流会を重ね、貴重  
な社会経験をさせていただきたいと考えています。

＜写真はすみでんフレンド(株)さんで実施された交流会の様子です＞



## ウォーキングをはじめました

自立訓練のプログラムの強化として9:00  
からのラジオ体操終了後、体力向上を目的とし  
て近隣の尾浜公園、昆陽川近辺を歩くウォーキ  
ングを取り入れました。現在メンバー3名+支  
援員にて行っております。

ウォーキング終了後、チェックシートを使  
つての身だしなみの確認、生活リズムの振り返り、  
今日の目標の確認、1分間スピーチの実施とプログラムを組んでいま  
す。



また、公園清掃のボランティア  
アさんと自然に会話していくな  
かで毎週2回月曜日と金曜日に  
草ぬきをさせていただくこと  
になりました。



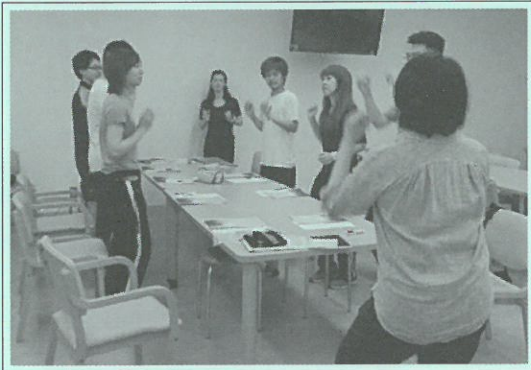
＜写真はウォーキング中の様子と草抜きの様子です＞

# サポートセンターまつば

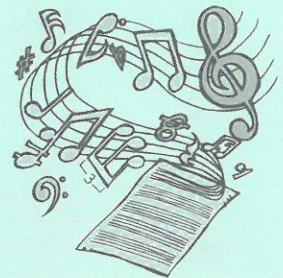
## おんがくりょうほう 音楽療法 ~その②~

第29号の福成会だよりにも掲載しました『音楽療法』  
ですが、どんな風にご利用者が体感しているのかを知るため  
に支援員も研修を受けました。

音楽を聴いてもあまり反応も無くじっと座っているだけに見える人も、よく見れば指で小さくリズムを取っていたり、本人なりの楽しみ方がある、と講師が説明されていました。その本人の楽しみをどうやって最大限引き出していくか、小さな反応も見逃すことなく発見することが音楽療法の大事な部分であり、日々の支援に繋がることでもあると思います。



研修を通して、普段は受け身な姿勢が多かったりなかなか意思表示できない人でも、音楽に合わせて体を動かすことで自発的に気持ちを表現できる良い機会になると感じました。職員同士で行うセッションもあったので恥ずかしい一面、とても楽しい時間でした。今後の支援に役立てたいと思います。



## 送迎車が1台増えました

車椅子に乗ったままスムーズに乗り降りができる、リフトの付いた『チェアキャブタイプ』の新車がやってきました。

今までは何かと不便に感じることもあったのですが、サポートセンターまつばに来て2ヶ月、とっても快適です♪



## コラム

まつばの釣り人【山本】です。  
GWは48時間船の上で過ごしましたが、普段の生活から離れるといつもの気が付かない自分に気付いてみたり。逆に、何も考えずにボ〜とする時間も人には必要なんだなと感じました。釣果ですか、鯛もハマチもでっかいカジキも釣りましたよ。



# 「見える化」プロジェクト始動！①

支援の高みを目指して

「いつするの？ 今でしょ！」

杭瀬福成園 所長 宮下 哲

研修会に出かけて、制度動向、支援に対する考え方、講師の先生のいい話に感銘を受け、意気揚々と次の日支援現場に行けば、いつもと何ら変わらない雰囲気、心打ちひしがれている中堅職員さん、多くないでしょうか？



サービス管理部会の様子

実は、支援現場にいた頃の私も、「研修の先生は、いい話をしてくれるけど、机上の理想論ばかりで、すぐさま現場に波及できるところを全然教えてくれない。」  
「組織の仕組みが悪いから、職員が育成されないのか？」  
「トップの明確な方針は何だろうか？見えてこない。」  
「勉強したいのに、滅多に研修にいけない。」  
「井の中の蛙で終わっていきようなきがする。」  
…等々、不平不満の塊でした。

なんだか納得のいかないことばかりじゃないでしょうか。こんなことが日々繰り返されていたら、モチベーションの高い職員も、福祉の世界から足を洗いたいと思ってしまうかも知れません。

しかし、よく考えてみれば、人のせいばかりして、自分のことを棚上げしているのではないのでしょうか？組織の中のこんな小さな自分でも、何かを変えていくことはできるのではないかと？そんな支援現場時代のわだかまりを払しょくしてくれたのが、支援工夫を高める「見える化」プロジェクトでした。

平成21年の夏から清流園にて実施した「見える化」プロジェクト。

「3年くらいで芽が出るだろうか？」の客観的予測が、職員の頑張りもあって、一年半ほどで効果ができました。

結果としては、

- ① 職員の意識改革（何をすべきかの自発性）
- ② 専門性の芽生え（利用者支援に

## 事業所実践発表会 終了のお知らせ

先日7月26日（金）に実施された『第4回社会福祉法人福成会 事業所実践発表会』は無事終了しました。当日はたくさんの皆様にご来場いただき本当にありがとうございました。



詳細につきましては、福成会ホームページにてご紹介させていただきます。

(<http://www.fukuseikai.or.jp/>)

は何か必要か)

- ③ サービスの質の向上（必要な人に必要な支援を）
- ④ 利用者・ご家族との関係性もさらに向上（笑顔の循環）
- ⑤ ご家族の口コミで、通所率・契約者数のアップ 等々。

これだけプラスの波及効果が見

られたことで、清流園だけでなく通所系全事業所での「見える化」プロジェクトが平成25年度より始動します。  
福成会の横断的な部会、日中活動支援事業の「サービス管理部会」が中心となり、取り組んでいきます。不定期ですが、進捗状況等をレポートしていきたいと思えます。

## 編集後記

広報誌8月号はいかがでしたでしょうか？暑い日が続きますが、水分と休息をしっかりと取って、この夏を乗り切りたいですね。  
次号は各事業所のお祭りの記事がたくさん掲載される予定です。お楽しみに!!



広報誌は、年4回(季刊)で、次号は12月発行予定です。